

KOMPETENSBESKRIVNING

**FÖR LEGITIMERAD SJUKSKÖTERSKA
MED SPECIALISERING INOM
REUMATOLOGISK OMVÅRDNAD**

INNEHÅLL

- 3 Förord
- 4 Syfte
- 4 Bakgrund
- 5 Framtid
- 5 Arbetsprocess
- 5 Arbetsgrupp
- 6 Omvårdnadens teori och praktik
- 9 Forskning, utveckling och utbildning
- 10 Ledarskap
- 11 Litteraturlista

FÖRORD

År 1985 bildades Föreningen Reumasjuksköterskor i Sverige (FRS) för att nationellt utbyta erfarenheter, stimulera varandra och förbättra den reumatologiska vården. Historiskt har föreningen arbetat för att främja tvärprofessionellt samarbete till exempel via Svenskt Reumaforum. Idag har FRS även som ändamål att medverka till hälso- och sjukvårdens framåtskridande, främja forskning, utveckling och utbildning inom medlemmarnas funktionsområde samt främja samarbete inom specialiteten nationellt och internationellt. Det sker en kontinuerlig utveckling inom vården med allt mer komplicerad patientvård och komplexa omvårdnadssituationer. För att verka för en god och säker vård för patienter med reumatologisk sjukdom anser FRS att det är angeläget att tydliggöra behovet av sjuksköterskor med specialisering inom reumatologisk omvårdnad.

Kompetensbeskrivning för legitimerad sjuksköterska med specialisering inom reumatologisk vård utgår ifrån Socialstyrelsens *Kompetensbeskrivning för legitimerad sjuksköterska*. Kompetensbeskrivningen beskriver en kompetens för specialistsjuksköterskor inom reumatologisk omvårdnad på avancerad nivå. Dokumentet är indelat i tre huvudområden; *Omvårdnadens teori och praktik, Forskning, utveckling och utbildning* samt *Ledarskap*.

SYFTE

Syftet med kompetensbeskrivningen är att:

- bidra till att patienter¹ får en god och säker vård
- säkerställa den kompetensen som behövs för att ge patienter och närstående en god och säker vård
- utgöra en vägledning för landets lärosäten för utformning, planering och genomförande av utbildning
- utgöra ett stöd för arbetsgivare för att säkerställa den kompetens som behövs för en god vård inom reumatologisk verksamhet.

¹ Med patient avses att personen får yrkesmässig vård oavsett vårdform eller vårdgivare (Svensk sjuksköterskeförening, 2010b)

BAKGRUND

Reumatologi, läran om de reumatiska sjukdomarna, innefattar rörelseorganens sjukdomar, det vill säga vårdansvar för inflammatoriska ledsjukdomar och inflammatoriska systemsjukdomar samt ett kunskapsansvar för artros och muskuloskeletala smärttillstånd. Genom de nya så kallade biologiska läkemedlen befinner sig Reumatologin i ett dynamiskt skede med en positiv utveckling. Även andra typer av behandlingar har förbättrat livsvillkoren positivt för dessa patientgrupper. Dock kvarstår att reumatologiska sjukdomar ofta är långvariga och påverkar patientens hela livssituation.

The Institute of Medicine (IOM) och The Quality and Safety Education for Nurses (QSEN) i USA har identifierat sex kärnkompetenser som anses nödvändiga för alla vårdens professioner. Dessa kompetenser är; *personcentrerad vård, samverkan i team, evidensbaserad vård, förbättringskunskap för kvalitetsutveckling, säker vård* samt *informatik*. Sjuksköterskors etiska kod framtagen av The International Council of Nurses är grundläggande för sjuksköterskeprofessionen och ska genomsyra all omvårdnad.

En personcentrerad omvårdnad främjas av en öppenhet inför patienten som person och det den kan bidra med i vårdssituationen. Det innebär att göra patienten och närstående

medskapande och delaktiga i sin vård och behandling. Legitimerade sjuksköterskor med specialisering inom reumatologi möter patienter med reumatisk sjukdom vid olika vårdinstanser inom såväl öppen som sluten vård. Vid stora enheter såväl som på mindre mottagningar. Ett hälsofrämjande synsätt är särskilt angeläget eftersom den hälsofrämjande omvårdnaden lyfter fram vikten av egenvård och fokusering på det friska trots sjukdom. Specialistkompetens behövs för att kunna möta patienter i komplexa omvårdnadssituationer. Specialistutbildade sjuksköterskor uppmärksammar helheten, det vill säga patientens fysiska, psykiska, sociala, kulturella och andliga behov. Sjuksköterskor inom reumatologisk vård ingår ofta i ett team och intar ofta en central position. Det tvärprofessionella reumatologiska teamet arbetar tillsammans med patienten mot ett gemensamt mål för att skapa ett helhetsperspektiv för patienten.

Enligt Socialstyrelsen ska en god vård vara patientfokuserad, jämlik och säker. Vården ska genomföras i samråd och med respekt för patientens självbestämmande och integritet. En delaktig patient kan lättare medverka till att målen med vård och behandling uppnås och att säkerhetsrisker kan förebyggas.

FRAMTIDEN

Reumatologisk omvårdnad är en viktig komponent i framtidens specialiserade sjukvård. Vår förhoppning är att föreliggande dokument skall användas i enlighet med syftet och bidra till en ökad kvalitet i det reumatologiska omvårdnadsarbetet för patienter med reumatologisk sjukdom.

ARBETSPROCESS

På uppdrag av FRS styrelse tillsattes en arbetsgrupp under 2009. Arbetsgruppen fick till uppgift att utarbeta ett underlag till en kompetensbeskrivning för legitimerad sjuksköterska med specialisering inom Reumatologisk omvårdnad. Arbetet har utförts i samråd med Svensk sjuksköterskeförening och i enlighet med deras rekommendationer.

Under FRS studiedagar hösten 2010 diskuterades och bearbetades ett utkast av dokumentet i arbetsgrupper där deltagarna fick möjlighet att lämna synpunkter. Under våren 2011 skickades en preliminär kompetensbeskrivning till sakkunniga inom reumatologi för att inhämta ytterligare kommentar. Det slutgiltiga dokumentet innehåller fastställdes vid FRS höstmöte 2011.

TACK

För att genomföra detta arbete har FRS tilldelats stipendium från läkemedelsföretaget Roche för att täcka omkostnader i samband med arbetsgruppens arbete. Ingen ersättning har utgått till referensgruppen eller bortfall för förlorat arbetstid. Svensk sjuksköterskeförening har bidragit med sin insikt och de ramar inom vilka detta arbete har fokuserats.

ARBETSGRUPP

Arbetsgruppen har bestått av legitimerade sjuksköterskor med erfarenhet inom reumatologi.

Ulrika Bergsten, PhD omvårdnad, Spenshults sjukhus, Oskarström
Jessica Larsson, Sunderby sjukhus, Luleå (endast hösten 2009)
Sonia Möller, biträdande chefssjuksköterska, Karolinska Universitetssjukhuset, Stockholm
Maria Nylander Lundberg, vårdlärare, patientrepresentant, Spenshults sjukhus, Oskarström
Susanne Pettersson, vårdlärare, doktorand, Karolinska Universitetssjukhuset, Stockholm

Synpunkter har inhämtats från:

Alf Eskilsson, vårdenhetschef, Sahlgrenska Universitetssjukhuset
Sara Hjalmarsson, leg. arbetsterapeut, representant och styrelseledamot i Reumatikerförbundets Förbundsstyrelse
Carina Morin, leg. sjuksköterska, avdelningschef, Falu lasarett
Britt Marie Nyhäll Wåhlin, leg. läkare, reumatolog, PhD, Falun
Ingemar Peterson, leg. läkare, reumatolog, professor, Reumatologiska och ortopediska klinikerna Skånes Universitetssjukhus, Lund
Birgitta Wedahl, ansvarig för utbildning- och vårdutvecklingsfrågor, Svensk sjuksköterskeförening
Elisabet Welin Henriksson, leg. sjuksköterska, universitetslektor, docent, Karolinska Universitetssjukhuset, Stockholm
Britt Marie Zaman, verksamhetsutvecklare, Sahlgrenska Universitetssjukhuset

OMVÅRDNADENS TEORI OCH PRAKTIK

Omvårdnadsvetenskap och medicinsk vetenskap

Legitimerad sjuksköterska med specialisering inom reumatologi ska besitta färdigheter och uppvisa god förmåga att:

- identifiera och bedöma omvårdnadsbehov utifrån ett personcentrerat arbetssätt samt vid behov initiera professionellt stöd och insatser från andra professioner
- anpassa omvårdnaden utifrån patientens behov i den process det innebär att leva med långvarig reumatisk sjukdom
- utifrån ett etiskt förhållningssätt stödja patientens hälsa och välbefinnande i livets olika faser från barn till vuxen
- tillämpa medicinska kunskaper om specifika symtom och tillstånd som uppstår i samband med reumatisk sjukdom och behandling för att med omvårdnadsåtgärder förebygga, behandla eller lindra dessa i samförstånd med patienten och närstående
- ansvara för, medverka till samt utföra och utvärdera omvårdnad i samband med reumatologisk undersökning, behandling och rehabilitering, samt beakta patientens trygghet, delaktighet och välbefinnande i processen
- bedöma undersökningsresultat som är aktuella vid reumatologisk sjukdom och behandling samt agera utifrån nationella och lokala riktlinjer och delegeringar
- tillämpa farmakologiska kunskaper för säker hantering, administrering, och utvärdering av läkemedel som används vid behandling av reumatisk sjukdom
- identifiera omgivande- och individrelaterade möjligheter eller potentiella hinder för följsamhet av reumatologisk vård och behandling.



Bemötande, information och undervisning

Legitimerad sjuksköterska med specialisering inom reumatologi ska besitta färdigheter och uppvisa god förmåga att:

- med empati och lyhördhet arbeta utifrån en helhetssyn, tillsammans med patient, närstående och vårdteam
- visa respekt för patientens integritet och värdighet samt tillvarata patientens rätt till självbestämmande
- genom dialog informera, undervisa, motivera samt stödja patienter med reumatisk sjukdom och dess närstående, individuellt såväl som i grupp
- använda informations- och kommunikationsteknologi som stöd/redskap i omvårdnadsarbetet med syfte att främja hälsa och förhindra ohälsa
- uppmärksamma och synliggöra patient och närståendes behov av reumatologisk omvårdnad utifrån kulturella normer
- identifiera och analysera hur attityder och värderingar kring till exempel religiös bakgrund, ålder, genus och sexuell läggning kan påverka reumatologisk omvårdnad
- utifrån nationella, regionala och lokala riktlinjer samverka med patientorganisationer med syfte att optimera utbytet, information, undervisning och stöd till personer med reumatisk sjukdom och deras närstående.

Främja hälsa och förebygga ohälsa

Legitimerad sjuksköterska med specialisering inom reumatologi ska besitta färdigheter och uppvisa god förmåga att:

- identifiera och respektera patientens syn på sin egen hälsa
- reflektera över hur olika definitioner av hälsa kan påverka prioriteringar inom den reumatologiska vården
- identifiera behov, hinder och resurser för reumatologisk egenvård samt guida patienter att använda strategier med syfte att stärka individen
- bedöma och implementera hälsofrämjande och preventiva åtgärder, anpassade till specifika reumatologiska patient grupper både på grupp- och individnivå
- utifrån reumatologiskt sjukdomstillstånd identifiera behov av livsstilsförändring samt stödja och vägleda patienterna i förändringsprocessen
- individanpassa informationen om hälsorisker för att bibehålla/ förbättra patienternas välbefinnande
- stödja patienten att bibehålla sociala nätverk i samband med kroppslig förändring eller reumatologisk behandling
- hålla sig uppdaterad kring alternativa behandlingsmetoder inom området integrativ medicin¹ som används vid reumatisk sjukdom.

¹Integrativ medicin=kombinerar konventionella och alternativa behandlingar som är evidens baserade. <http://nccam.nih.gov/health/whatiscaam>

Patientsäkerhet och kvalitet

Legitimerad sjuksköterska med specialisering inom reumatologi ska besitta färdigheter och uppvisa god förmåga att:

- dokumentera, följa och återrapportera resultat från reumatologiska kvalitetsregister
- bidra till och stödja utveckling av nationella och regionala riktlinjer för reumatologisk omvårdnad och vård
- aktivt medverka i risk- och händelseanalys samt med ett kritiskt förhållningssätt granska vårdprocesser samt identifiera och förebygga incidenter i den reumatologiska vårdmiljön.

Vårdmiljö

Legitimerad sjuksköterska med specialisering inom reumatologi ska besitta färdigheter och uppvisa god förmåga att:

- reflektera över förhållanden i arbetsmiljön inom reumatologisk vård som kan vara skadlig för hälsan samt medverka till att utveckla en god arbetsmiljö
- samverkan med skyddsansvariga och expertkunniga för att bidra till att undanröja risker
- relatera vårdmiljöns betydelse för livstillfredsställelse och hälsa för patienter och närstående
- tillsammans med vårdteamet skapa en ändamålsenlig miljö för patienter och närstående.



FORSKNING, UTVECKLING OCH UTBILDNING

Forskning och utveckling

Legitimerad sjuksköterska med specialisering inom reumatologi ska besitta färdigheter och uppvisa god förmåga att:

- bidra i arbetet med att utveckla och använda kvalitetsindikatorer inom reumatologisk omvårdnad
- kritiskt reflektera över reumatologisk omvårdnad genom att identifiera styrkor och svagheter i den dagliga praktiken samt kontinuerligt arbeta med förbättringar
- bidra till implementering av relevanta forskningsresultat i den kliniska verksamheten
- beakta och implementera ett etiskt synsätt i forskning och utveckling
- belysa reumatologisjuksköterskans roll i det reumatologiska forskningsteamet
- initiera samverkan mellan olika forskningspartner och patientgruppen till exempel genom brukarmedverkan
- reflektera över och bidra till sammanlänkning av erfarenhetsbaserad och evidensbaserad omvårdnad vid reumatisk sjukdom.

Personlig och professionell utveckling

Legitimerad sjuksköterska med specialisering inom reumatologi ska besitta färdigheter och uppvisa god förmåga att:

- ta ansvar för att initiera handledning i frågor som rör vårdssituationer samt medverka för kollegiala stödfunktioner

- utveckla sin professionella hållning i relation till patienter och närstående
- använda sökfunktioner och adekvata databaser för att vara uppdaterad på klinisk praxis med målsättning att följa forskning och utveckling
- reflektera över den professionella yrkesrollen och bidra till dess utveckling
- vid vårdenheter där organisation så möjliggör, arbeta för att utveckla det självständiga arbetet för legitimerad sjuksköterska med specialisering inom reumatologi.

Utbildning

Legitimerad sjuksköterska med specialisering inom reumatologi ska besitta färdigheter och uppvisa god förmåga att:

- med pedagogisk kompetens handleda, utbilda och stödja kollegor och studerande inom reumatologisjuksköterskans kompetensområden
- konsultativt förmedla specifik reumatologisk omvårdningskunskap till personal inom andra verksamheter och allmänheten
- på ett konstruktivt sätt samverka och ta till vara multidisciplinära kunskaper inom det reumatologiska teamet.

LEDARSKAP

Ledarskap och organisationsutveckling

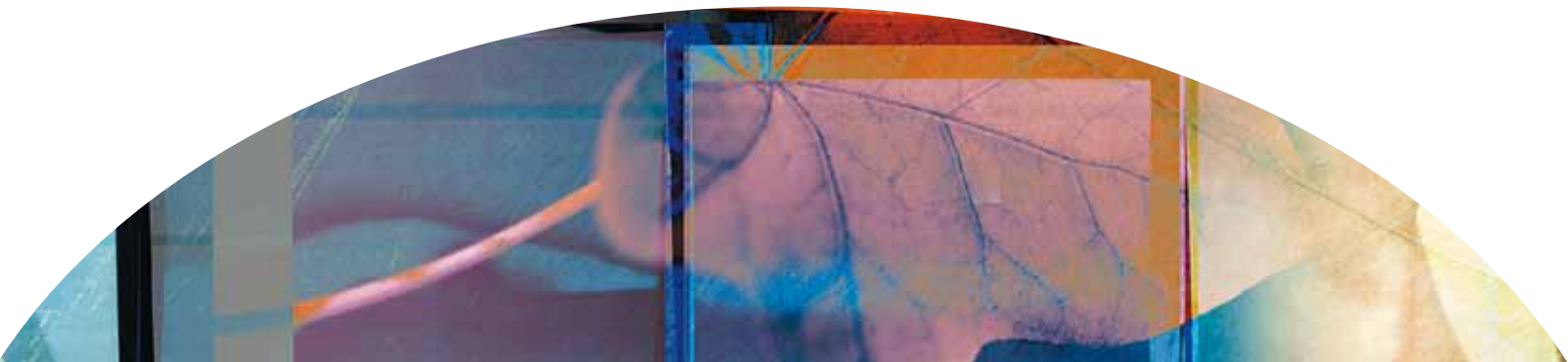
Legitimerad sjuksköterska med specialisering inom reumatologi ska besitta färdigheter och uppvisa god förmåga att:

- systematiskt leda, fördela, prioritera, initiera samt utveckla omvårdnadsarbete inom den egna verksamheten
- skapa förutsättningar för professionens utveckling genom att initiera och stödja forsknings- och utvecklingsarbete
- utveckla och organisera omvårdnadsarbetet så att god kontinuitet för patienterna genomsyrar vårdförlopp och vårdkedja vid reumatisk sjukdom
- medverka vid verksamhetsplanering och verksamhetsuppföljning
- arbeta för att verksamhetens mål utgår från en värdegrund för omvårdnad
- Främja ökad patient- och närstående medverkan genom att till exempel samverka med patientföreningar

Samverkan i vårdkedjan

Legitimerad sjuksköterska med specialisering inom reumatologi ska besitta färdigheter och uppvisa god förmåga att:

- utifrån ett personcentrerat synsätt planera, informera och samverka i reumatologiska vårdteam och med andra aktörer i vårdkedjan
- inkludera patient, närstående och övriga deltagare i det reumatologiska teamet
- informera om och samarbeta med patientföreningar och andra organisationer gällande reumatologiska sjukdomar.



LITTERATURLISTA

Hill, J. (2006). *Rheumatology nursing. A creative Approach* (2:a upplagan uppl.). West Sussex: John Wiley & sons Ltd.

International Council of Nurses. (2005). *ICN:s etiska kod för sjuksköterskor*. Stockholm 2007: Svensk sjuksköterskeförening (översättare).

Klareskog, L., Saxne, T., Enman, Y. (2011). *Reumatologi* (2:a upplagan uppl.). Lund: Studentlitteratur.

Svensk sjuksköterskeförening. (2002). *Strategi för utveckling av sjuksköterskans IT-kompetens*. Stockholm: Svensk sjuksköterskeförening.

Svensk sjuksköterskeförening. (2006). *Evidensbaserad vård*. Särtryck *Omvårdnadsmagasinet* 5. Svensk sjuksköterskeförening.

Svensk sjuksköterskeförening. (2008a). *Strategi för att utveckla vården*. Stockholm: Svensk sjuksköterskeförening.

Svensk sjuksköterskeförening. (2008b). *Strategi för sjuksköterskans hälsofrämjande arbete*. Stockholm: Danagårds.

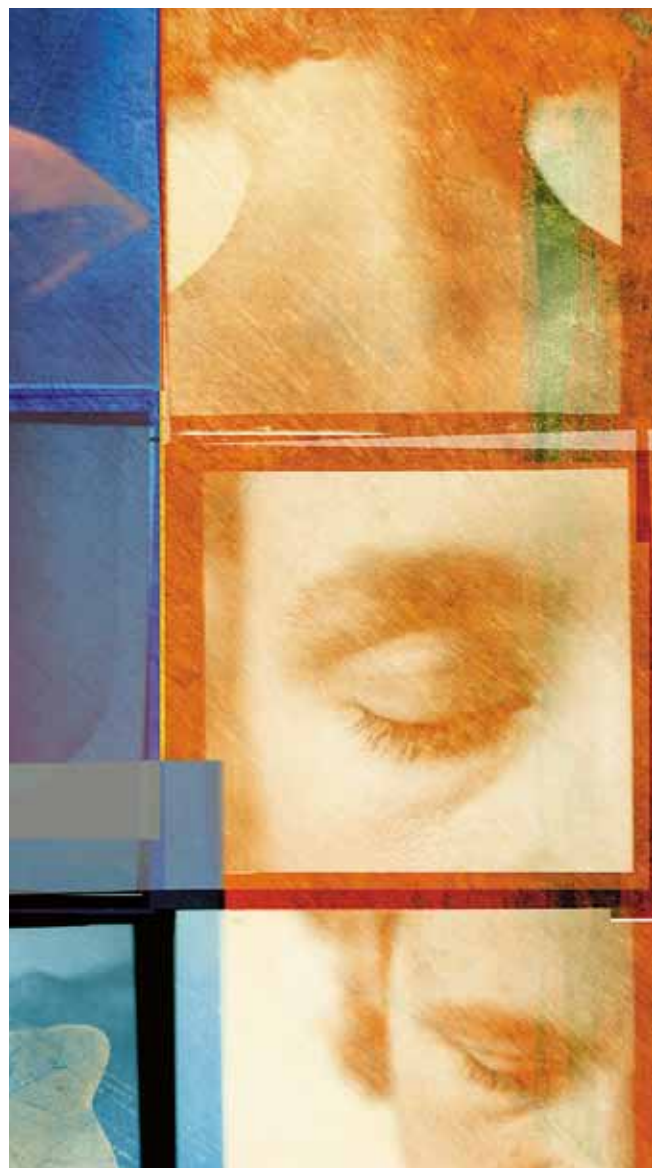
Svensk sjuksköterskeförening. (2009). *Sjuksköterskans profession*. Stockholm: SSF.

Svensk sjuksköterskeförening. (2010a). *Strategi för utbildningsfrågor*. Stockholm: Bromma Brolins.

Svensk sjuksköterskeförening. (2010b). *Värdegrund för omvårdnad*. Stockholm: Bromma tryck & Brolins.

van Eijk-Hustings, Y¹, van Tubergen, A², Boström, C³ et al (2011). EULAR recommendations for the role of the nurse in the management of chronic inflammatory arthritis. *Ann Rheum Dis*. doi:10.1136/annrheumdis-2011-200185.

Willman, A. & Stolz, P. (2006). *Evidensbaserad omvårdnad - en bro mellan forskning och klinisk verksamhet* (2:6 uppl.). Lund: Studentlitteratur.



FÖRENINGEN REUMASJUKSKÖTERSKOR I SVERIGE (FRS) & SVENSK SJUKSKÖTERSKEFÖRENING

KOMPETENSBEKRIVNING

FÖR LEGITIMERAD SJUKSKÖTERSKA MED SPECIALISERING INOM REUMATOLOGISK OMVÅRDNAD



Föreningen
reumasjuksköterskor
i Sverige (FRS)

www.frs-sverige.se



Svensk sjuksköterskeförening
Baldersgatan 1
114 27 Stockholm
Tfn: 08-412 24 00
Fax: 08-412 24 24
E-post: ssf@swenurse.se
Hemsida: www.swenurse.se